

**ABGRALLASPIS CORPORIFUSCUS ESPECIE NUEVA  
(COCCOIDEA: DIASPIDIDAE)**

Por O. CHIESA MOLINARI

**Summary:** *Abgrallaspis corporifuscus* new species (Coccoidea: Diaspididae)

This new species was taken on *Laurus nobilis* in the Argentine province of San Juan. It is near *Hemiberlesia flabellata* Ferris, from Mexico, taken on *Pinus* sp.

Esta nueva especie puede ubicarse bien en el reciente género *Abgrallaspis*, separado del género *Hemiberlesia* Cockerell por Balachowski (1948).

Realizada una revisión de las especies conocidas de estos dos géneros, como así también de los próximos *Diaspidiotus* y *Aspidiaspis*, presenta caracteres que difieren completamente de las anteriores.

El material, que procede de San Juan, perteneció a una colección del Ing. Agr. don Eduardo Molina. Esta cochinilla vive sobre las hojas del laurel común, *Laurus nobilis* L.

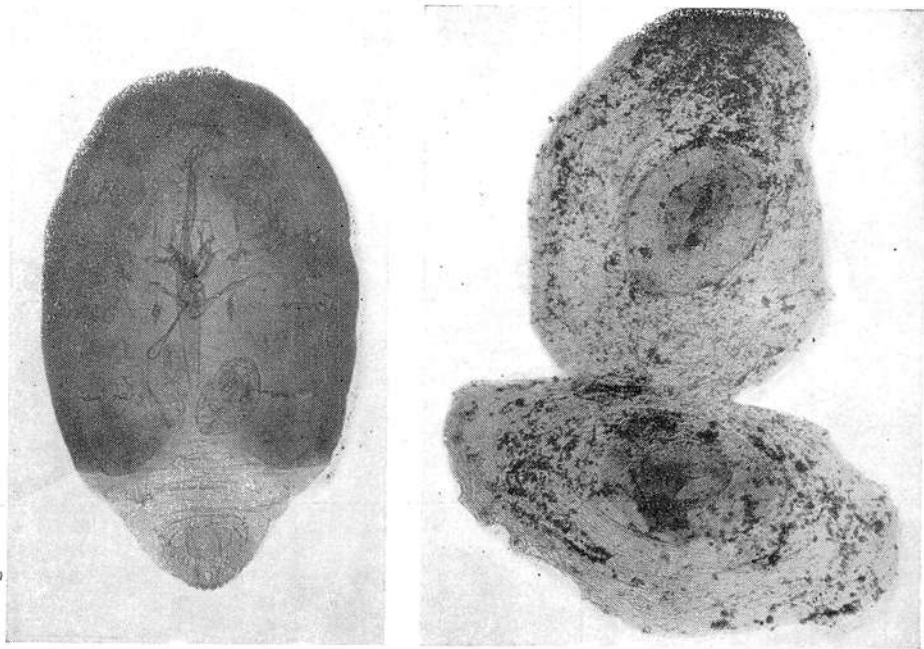


Fig. 1, aspecto de la hembra; obsérvese el prosoma obscurecido, de donde le proviene el nombre específico de *corporifuscus*. Fig. 2, escudos (folículos): izquierda del macho, derecha hembra. Se observan perfectamente la exuvia larval (la más céntrica) y ninfal. (Original.)

(1) Las pectinas entre el 1er. par de lóbulos en los aspidiotinos, regularmente son dos o están ausentes; en nuestro caso, aparenta una y no se alcanza a diferenciar en dos, ni con grandes aumentos.

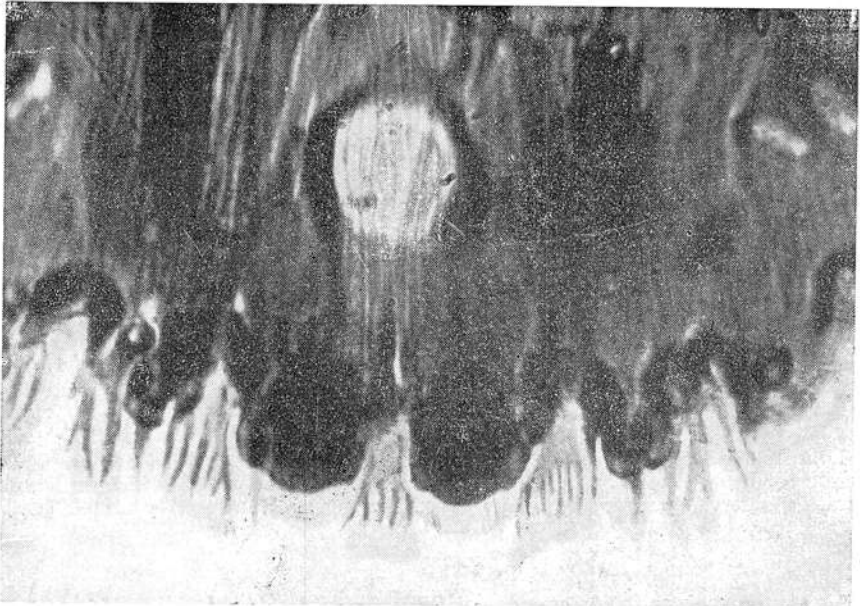
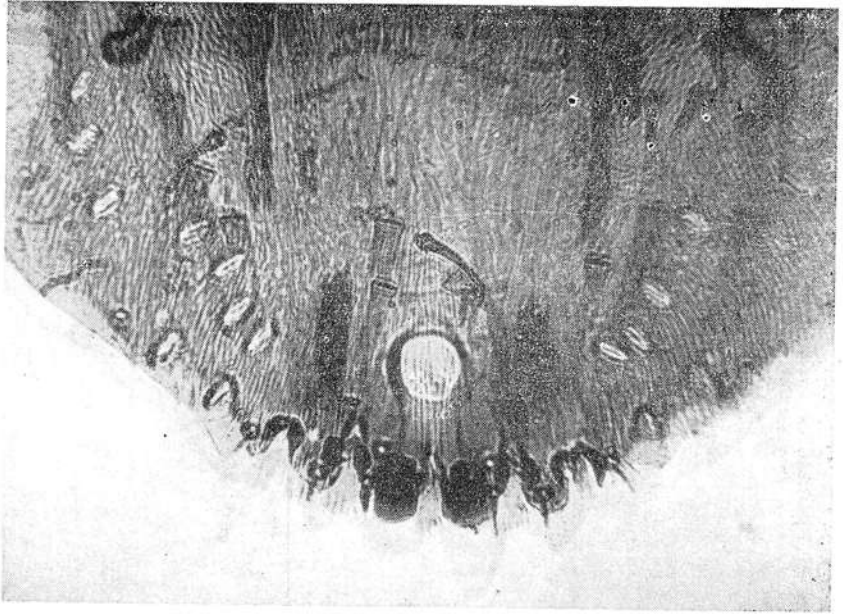
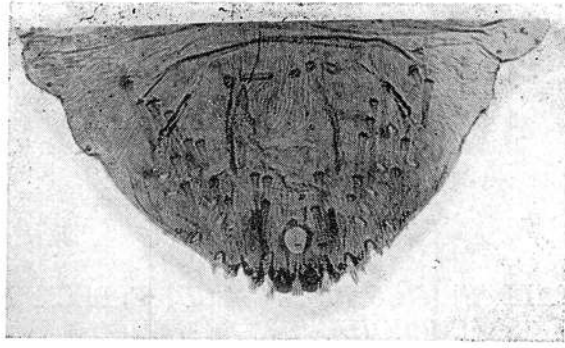


Fig. 3, forma del pigidio; se observan claramente los macroductos (linaceratubos, tipo "two barred"), posición del ano, etc. Fig. 4, pigidio  $\sigma$  aproximadamente 600 diámetros. Fig. 5, pigidio a aproximadamente 1000 diámetros. (Originales.)

**Abgrallaspis corporifuscus n. sp.**

**ESCUDO FEMENINO:** Largo, 1,50 a 2 mm; ancho, 0,75 a 0,90 mm; alargado, ligeramente ovalado; blanco o blanquecino, tenue; exuvia central (larval y ninfal) amarillenta; macho: semejante pero un poco más ovalado.

**HEMERA:** Largo, 1,5-1,7 mm, alargada, bordes subparalelos, ligeramente arqueados; prosoma esclerosado, pardo o pardo oscuro (de donde le viene el nombre específico); último segmento abdominal y pigidio más claro; borde espesado, acordonado, muy ligeramente dentado; antenas diminutas, tuberculares; tubérculos torácicos ausentes; área anterior redondeada.

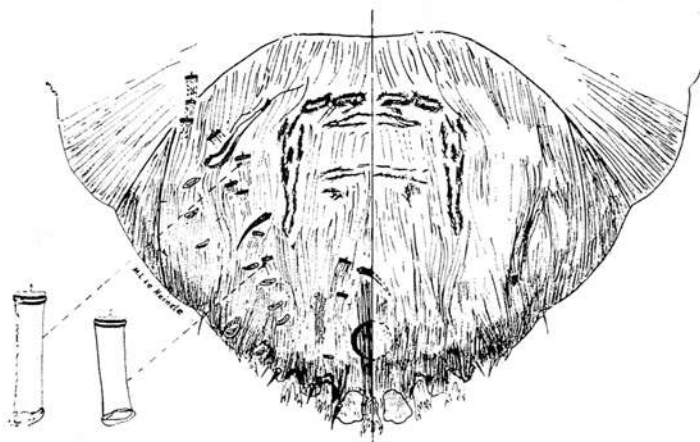


Fig. 6, pigidio; a la izquierda macroductos en detalle.

**Pigidio:** Tres pares de lóbulos, 1er. par aproximadamente cuadrangular, bordes internos más bien paralelos, distintamente separados, relativamente grandes, esclerosados, sin talón o, a lo sumo, poco pronunciados, ápice con dos incisiones próximas a los bordes, espinas bien aparentes en el costado externo; 2º par, aproximadamente la mitad del primero, esclerosado, ápice más o menos redondeado, una espina fuerte en su centro; 3er. par, mucho más pequeño que el 2º, puntiagudo. Pectinas (peines): unidas, bien desarrolladas (<sup>1</sup>) entre el par de lóbulos medianos, excediendo a éstos, en mucho, finamente denticulada, con 4-5 dientes largos, los laterales con frecuencia furcados; dos entre el 2º par de lóbulos, relativamente largos, con tres finos filamentos cada uno; tres entre el 2º y 3er. par de lóbulos, sobresaliendo mucho a los lóbulos, con filamentos largos; después del 3er. par de lóbulos presenta 1-2 pectinas simples, espiniformes. Pelos: uno en el borde externo del 1er. par de lóbulos, otro sobre el 2º par de lóbulos, bien aparentes, otros en el 3er. par, bien visible; siguen 2-3 más de menor tamaño. Escleroses: poco desarrollada entre el 1er. y 2º y 2º y 3er. par de lóbulos. Macroductos, del tipo *cyanophylli*, relativamente largos y anchos, dos (casi siempre) desembocando en el 1er. par de lóbulos; 14-15 distribuidos lateralmente entre el IV y VIII segmento del pigidio; de éstas, tres entre los lóbulos medianos y 2º, otras cinco en hilera ascendentes, coincidiendo entre la cripta del 2º y 3er. par de lóbulos; 5-6 en hileras más irregular, vienen a desembocar, aproximadamente, entre el V-VI segmento abdominal; 3er. segmento abdominal sin macroductos. Abertura anal redondeada o subredondeada; puede presentarse también ligeramente alargada o ligeramente oblonga, grande, del

diámetro del 1er. par de lóbulos, situado a un quinto ( $1/5$ ) del ápice del pigidio, ligeramente por arriba del 2º par de lóbulos. Microductos en número reducido, poco aparentes. Glándulas circunvulvares, o circungenitales (genacerores), ausentes, representadas por crestas.

*Abgrallaspis corporifuscus* se aproxima a *Hemiberlesia flabellata* Ferris, de México, sobre *Pinus* spp.; pero *corporifuscus* se diferencia de *flabellata* (lóbulos en forma de abanico) por su cuerpo regularmente alargado, el prosoma, de lados subparalelos; empero, sobre todo, por los conductos dorsales o macroductos (inaceratubos, tipo "two barred") que resultan, francamente, no en forma de abanico.

HOLOTIPO: San Juan, Argentina, 1939; en mi colección e Insectario y Terapéutica Vegetal. Estación Experimental Agropecuaria, Inta, Manfredi (Pcia. de Córdoba).

\* \* \*

El autor agradece la ayuda prestada por la Sra. Prof. Martha P. Lamberti de Heinzle, ayudante técnico del Insectario y Terapéutica Vegetal, Estación Experimental Agropecuaria de Manfredi, en la preparación de los ejemplares.

#### BIBLIOGRAFÍA

1. BALACHOWSKY, A., 1948. Les Cochinilles; Fasc. IV, Paris.
2. FERRIS, G. F., 1937-40. Atlas of scale insects of North America; series I, II, III. Stanford University Press.
3. — 1936-41. Contributions to the knowledge of the Coccoidea. *Microentomology*, I-VI, Stanford University.
4. Revisión de "Arquivos Instituto Biológico" desde 1936-1960, São Paulo, Brasil.